



Rapport d'Activité 2007

CHRS SOS Femmes Accueil



Rédaction : Yves Lambert, sauf indication contraire

Le dispositif des Opératrices Sociales de Quartier et l'activité du site web sosfemmes.com font l'objet de rapports séparés (téléchargeables sur le site sosfemmes.com)

SOS FEMMES ACCUEIL - Bât. Vosges n°1 - 2, rue Saint-John Perse - 52100 SAINT-DIZIER

Tél. : 03.25.06.50.70 - Fax : 03.25.06.86.35 - E-mail : direction@sosfemmes.com

Organisme d'Intérêt Général habilité à recevoir des dons ouvrant droit à réduction d'impôt sur le revenu

SIRET 32280319800025 - APE 853E - CREDIT MUTUEL MEUSE SUD SAINT-DIZIER 10278-02001-00017334440-52

Sommaire

1. Organigramme	3
2. La formation continue du personnel	4
3. L'activité en chiffres	5
4. Compte-rendu des actions en santé	14

NB : ce rapport ne contient que les éléments variables de l'activité, les autres données relatives au fonctionnement étant disponibles dans le projet d'établissement.

Le complément indispensable à ce rapport : www.sosfemmes.com

Si vous ne connaissez pas le site de SOS Femmes Accueil (et le travail qui est réalisé sur le web), visitez-le de toute urgence !

Au 31 décembre 2007, 9.516.084 pages chargées ... 994.004 visites pour l'année ...

En 2007, 18.017 emails reçus pour des demandes de conseils et de renseignements individualisés et autant de réponses rédigées et adressées ...

Femmes

Victime de violences conjugales ?
Victime de viol ? d'abus sexuels ?
Harcèlement sexuel et/ou moral
Prostitution
Homosexuelles
Maîtrise de la fécondité et IVG
Coeur et corps, mode d'emploi

Espace d'échanges

Questions, messages, réponses
Nous adresser un email

Ressources

Liens, adresses, contacts téléphone
Points de vue
Le coin des pros

La vie du site

Avertissement
Pourquoi ce site ?
Quoi de neuf sur le site ?
Trafic sur le site
Faire un lien vers ce site

Bulletin d'info

S'abonner au bulletin d'info
Archives bulletin d'info

L'association

Tout sur SOS Femmes Accueil
Nous soutenir

Infos

Médias et autres cherchent témoins
Archives des infos temporaires

Recherche par Google

OK

sur ce site sur le web

SOS
Femmes
accueil



Site créé le 15 janvier 2000
pour les femmes en difficulté
et ceux qui les soutiennent.
Remis à jour régulièrement.

sosfemmes.com



Ressource soutenue par
la Délégation Régionale
aux Droits des Femmes
et à l'Égalité
de Champagne-Ardenne



Une affichette à imprimer
(pdf 265 Ko)

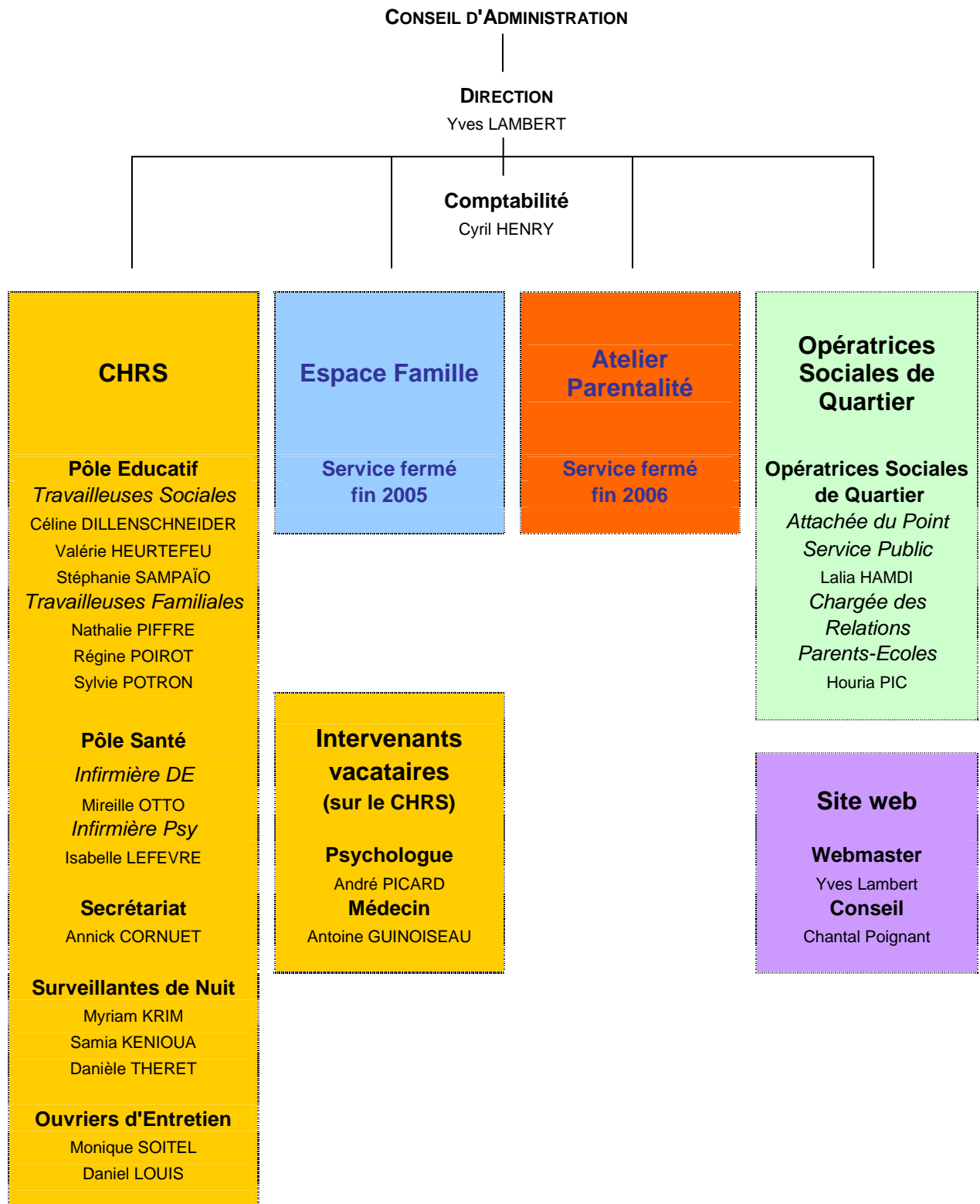
sosfemmes.com

© Yves Lambert, 2000-2007

Copie, utilisation et reproduction des textes et des images interdites sans autorisation

Ce site est hébergé avec satisfaction par alphanet-info qui gère aussi une solution antispam et antivirus

1. Organigramme de l'association SOS Femmes Accueil en 2007



2. La formation continue du personnel

Les formations suivantes ont pu être organisées en 2007 :

- CAP Petite Enfance (CNED, hors temps de travail), 1 salariée (surveillante de nuit), reçue
- La paie et les charges sociales, 1 salarié
- La crise suicidaire, 1 salariée
- La grippe aviaire et le risque de pandémie, 1 salariée
- Le budget prévisionnel : les mécanismes de financement, 2 salariés
- Alcoologie, addictologie, 1 salariée
- Formation de base à l'entretien motivationnel, 2 salariées
- Psychopathologies et travail social, 8 salariées
- L'entretien, élaboration et techniques, 8 salariées
- Perfectionnement de la langue anglaise, 1 salariée
- Les auteurs de violence conjugale, 4 salariées

Par ailleurs, en octobre 2006, le directeur a entrepris un Master 2 Administration et Gestion des Etablissements Médico-Sociaux (Université de Reims) sur un parcours en deux années qui s'achèvera en juin 2008.

En outre, une salariée non diplômée est entrée en formation pour le Diplôme d'Etat d'Auxiliaire de Vie Sociale qui s'achèvera en 2008.

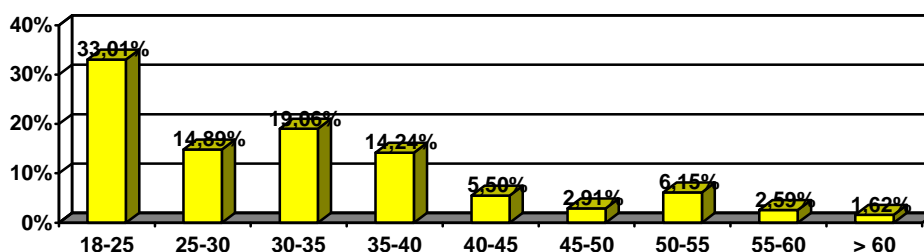
3. L'activité en chiffres

3.1. Traitement de l'ensemble des demandes

En 2007, hors l'activité liée à internet, ce sont **460 personnes** (498 en 2006) qui se sont adressées à l'association :

- des femmes dans 98,70 % des cas, des hommes dans 1,30 % ;
- des femmes seules dans 37,39 % des cas (35,82 % en 2005) ; des femmes seules et enceintes 3,54 % (3,73 %) ; des femmes accompagnées d'enfants 50,66 % (51,76 %) ; des femmes accompagnées d'enfants et enceintes 1,55 % (1,45 %) ; des couples sans enfants 1,33 % (3,11 %) ; des couples sans enfants dont la femme est enceinte 0,00 % (0,00 %), des couples avec enfants 5,53 % (4,14 %).

Répartition de l'ensemble des demandes selon l'âge



L'origine géographique des demandes est la suivante :

	2007	2006
Circonscription de Saint-Dizier :	26,29 %	26,10 %
Circonscription de Joinville :	2,92 %	4,80 %
Circonscription de Chaumont :	4,94 %	4,80 %
Circonscription de Langres :	3,82 %	2,09 %
Soit Haute-Marne :	37,97 %	37,79 %
Marne	6,97 %	9,81 %
Aube :	5,17 %	6,68 %
Ardennes :	0,45 %	0,21 %
Soit Champagne-Ardenne, Hte-M. incluse :	50,56 %	54,49 %
France, hors Champagne-Ardenne :	48,76 %	43,63 %
Hors France :	0,67 %	1,88 %

Les personnes ou services ayant introduit la demande étaient les services sociaux départementaux dans 26,96 % des cas (28,11 % en 2006) ; des CCAS ou mairie 0,65 % (1,20 %) ; des CHRS ou services d'accueil d'urgences 10,00 % (6,22 %) ; des médecins ou hôpitaux 3,26 % (2,61 %) ; l'entourage de la personne 9,78 % (11,24 %) ; la personne elle-même 38,48 % (42,17 %) ; d'autres services sociaux (tutelles, par ex.), la police et gendarmerie, Mission Locale, etc. 10,87 % (8,45 %).

Nature des demandes :

	2007	2006
Renseignements, conseils, soutien, écoute	35,39 %	43,86 %
Accompagnement lié à un problème de santé	0,88 %	0,96 %
Accompagnement administratif, droit	2,83 %	3,83 %
Accompagnement lié à des diff. financières	0,53 %	0,32 %
Accompagnement lié aux enfants	0,71 %	0,64 %
Accompagnement : autre :	1,42 %	0,16 %
Médiation conjugale et/ou familiale	0,00 %	0,16 %
Recherche de logement	0,88 %	0,64 %
Hébergement	53,81 %	45,61 %
Autres	3,54 %	3,83 %

Motifs des demandes relevés à partir de la première déclaration :

	2007	2006
Rupture conjugale ou familiale, décohabitation	17,46 %	24,14 %
Rupture de solidarités amicales	3,39 %	1,87 %
Maltraitance, violences, danger	33,56 %	34,20 %
Prise en charge éducative des enfants	2,54 %	3,16 %
Sortie d'un dispositif de prise en charge avec hébergement	5,93 %	3,45 %
Permission maison d'arrêt ou centre de détention	0,17 %	0,72 %
Problèmes de santé	1,36 %	1,01 %
Absence de titre de séjour, arrivée en France	1,53 %	1,72 %
Expulsion (logement)	1,36 %	0,43 %
Absence d'hébergement	20,17 %	16,24 %
Autre	12,54 %	13,07 %

Réponses apportées (attention ! réponses multiples) :

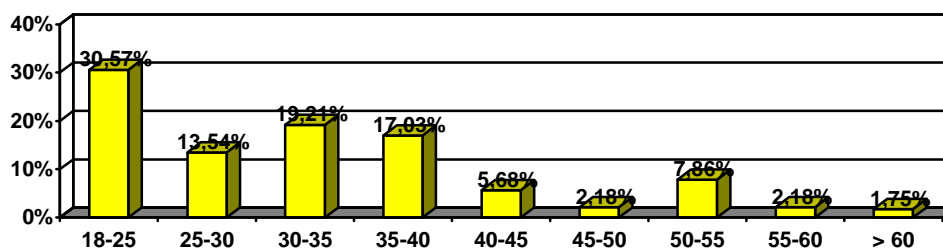
	2007	2006
Entretiens, renseignements, conseils, écoute	39,97 %	45,31 %
Accompagnement court en lien avec la demande	2,34 %	4,11 %
Médiation conjugale	0,00 %	0,15 %
Orientation sur un autre organisme	11,04 %	9,53 %
Sans suite, autre solution, sans nouvelles	5,52 %	5,43 %
Admission CHRS en urgence, immédiate	3,68 %	2,93 %
préparée	9,70 %	11,00 %
Refus d'admission pour manque de place	24,92 %	20,38 %
Refus d'admission en raison de la catégorie du public (homme, mineur, etc.)	1,17 %	0,73 %
Refus d'admission pour problème de comportement	0,00 %	0,29 %
Refus d'admission pour séjour précédent	0,84 %	0,15 %
Refus d'admission pour refus de prise en charge du département d'origine	0,00 %	0,00 %
Admission en hébergement d'urgence	0,84 %	0,00 %

Le nombre de personnes qui se sont vues refuser une admission en CHRS pour manque de place s'élève à 149 personnes et/ou familles (139 en 2006, 172 en 2005).

3.2. Demandes autres que les demandes d'hébergement en CHRS

Ce chapitre propose quelques détails sur les **229 personnes** qui ont fait une **demande d'aide** à l'équipe du CHRS **sans que celle-ci soit une demande d'hébergement** (210 en 2006, 168 en 2005). Ce décompte n'inclut bien sûr pas les emails reçus via le site web : il ne concerne que les entretiens physiques et/ou téléphoniques.

Répartition des personnes selon l'âge



Les personnes ou services ayant introduit la demande pour elles étaient les services sociaux départementaux dans 5,00 % des cas ; des CCAS ou mairie 0,79 % ; des médecins ou hôpitaux 1,43 % ; la police ou la gendarmerie 0,53 % ; l'entourage de la personne 11,32 % ; la personne elle-même 62,11 % ; d'autres services sociaux (tutelles, par ex.), Mission Locale, etc. 18,82 %.

Motifs des demandes relevés à partir de la première déclaration :

	2007	2006
Rupture conjugale ou familiale, décohobitation	18,39 %	21,71 %
Rupture de solidarités amicales	3,72 %	1,55 %
Maltraitance, violences, danger	53,47 %	42,64 %
Prise en charge éducative des enfants	2,48 %	2,33 %
Sortie d'un dispositif de prise en charge avec hébergement	0,37 %	1,16 %
Permission maison d'arrêt ou centre de détention	0,21 %	0,78 %
Problèmes de santé	1,65 %	1,16 %
Absence de titre de séjour, arrivée en France	1,65 %	0,78 %
Expulsion (logement)	1,65 %	0,39 %
Absence d'hébergement	2,98 %	2,71 %
Autre	13,43 %	24,81 %

L'**origine géographique des personnes** est la suivante :

	2007	2006
Circonscription de Saint-Dizier :	29,19 %	24,62 %
Circonscription de Joinville :	4,01 %	5,64 %
Circonscription de Chaumont :	5,93 %	3,08 %
Circonscription de Langres :	4,29 %	1,03 %
Soit Haute-Marne :	43,42 %	34,37 %
Marne	7,12 %	9,23 %
Aube :	4,38 %	3,59 %
Ardennes :	0,55 %	0,00 %
Soit Champagne-Ardenne, Hte-M. incluse :	55,47 %	47,19 %
France, hors Champagne-Ardenne :	43,97 %	50,26 %
Hors France :	0,56 %	2,56 %

Réponses apportées (attention ! réponses multiples) :

	2007	2006
Entretiens, renseignements, conseils, écoute	78,13 %	77,19 %
Accompagnement court en lien avec la demande	2,71 %	7,37 %
Orientation sur un autre organisme	12,77 %	14,73 %
Sans suite, autre solution, sans nouvelles	6,39 %	0,71 %

3.3. Demandes ayant donné lieu à une admission au CHRS

En 2007, ce sont **80 personnes ou familles** qui ont fait un séjour au sein du CHRS¹ (86 en 2006, 63 en 2005, 88 en 2004 et 70 en 2003), accompagnées de **72 enfants** (73 en 2006, 46 en 2005, 89 en 2004 et 53 en 2003), soit un total de **152 personnes** (159 en 2006, 109 en 2005, 177 en 2004 et 123 en 2003) :

Compétence →	Conseils Généraux	dont Haute-Marne	Etat	TOTAL
Femmes seules			38	38
Femmes seules et enceintes	3	2		3
Femmes accompagnées d'enfants	27	9	10	37
F. accomp. d'enfants et enceintes	2	1		2
TOTAL				80

* Les personnes sous compétence financière des départements sont les femmes enceintes et/ou accompagnées d'au moins un enfant de moins de 3 ans.

Les enfants avaient moins de 3 ans dans 48,61 % des cas (35) ; entre 3 et 18 ans 51,38 % (37).

Les **12 femmes sous compétence du Conseil Général de la Haute-Marne** étaient accompagnées de **10 enfants de moins de 3 ans** (14 femmes et 26 enfants en 2006, 10 femmes et 10 enfants en 2005).

Le **nombre total de journées réalisées** aura été de :

	Occupation réelle 2007 en nombre de journées				Total
	Financées	Compétence Départements	dont Haute-Marne	Compétence Etat	
CHRS structure collective		4.035	970	6.490	10.525
CHRS suivi en éclaté		1.613	678	1.058	2.671
TOTAL (journées)	12.410	5.648	1.648	7.548	13.196
Taux d'occupation					106,33 %

Détail du nombre de journées des familles sous compétence départementale :

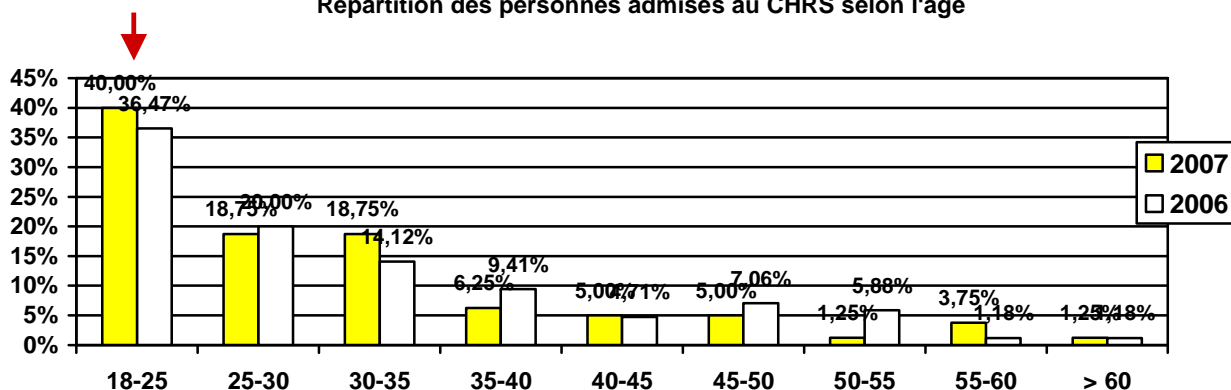
	Haute-Marne			Autres départements		
	Femmes enceintes	Mères isolées avec enfants de moins de 3 ans	Enfants de moins de 3 ans	Femmes enceintes	Mères isolées avec enfants de moins de 3 ans	Enfants de moins de 3 ans
Nbre totale de journées	16	816	816	10	1914	2076
<i>dont en collectif</i>	<i>16</i>	<i>477</i>	<i>477</i>	<i>10</i>	<i>1410</i>	<i>1645</i>
<i>dont en éclaté</i>	<i>0</i>	<i>339</i>	<i>339</i>	<i>0</i>	<i>504</i>	<i>431</i>

1 Y compris les personnes déjà présentes au 1^{er} janvier et encore présentes au 31 décembre.

L'origine géographique des personnes est la suivante :

	2007	2006	2007 CG 52 ²
Circonscription de Saint-Dizier :	45,00 %	40,00 %	50,00 %
Circonscription de Joinville :	2,50 %	7,06 %	0,00 %
Circonscription de Chaumont :	5,00 %	7,06 %	25,00 %
Circonscription de Langres :	6,25 %	3,53 %	25,00 %
Soit Haute-Marne :	58,75 %	57,65 %	100,00 %
Marne	6,25 %	8,24 %	
Aube :	8,75 %	8,24 %	
Ardennes :	—	0,00 %	
Soit Champagne-Ardenne, Hte-M. incluse :	73,75 %	74,13 %	
France, hors Champagne-Ardenne :	26,25 %	25,88 %	
Hors France :	—	0,00 %	

Répartition des personnes admises au CHRS selon l'âge



On remarquera la proportion très importante de jeunes de moins de 25 ans ...

Les personnes ou services ayant introduit la demande étaient les services sociaux départementaux dans 25,00 % des cas (28,24 % en 2006) ; des CCAS ou mairie 0,00 % (1,18 %) ; des CHRS ou services d'accueil d'urgences 16,25 % (8,24 %) ; des médecins ou hôpitaux 7,50 % (7,06 %) ; l'entourage de la personne 2,50 % (5,88 %) ; la personne elle-même 32,50 % (34,12 %) ; d'autres services sociaux (tutelles, par ex.), la police et gendarmerie, Mission Locale, etc. 15,07 % (15,28 %).

Motifs des demandes relevés à partir de la première déclaration :

	2007	2006
Rupture conjugale ou familiale, décohabitation ●	13,21 %	21,77 %
Rupture de solidarités amicales	1,89 %	0,81 %
Maltraitance, violences, danger ●	33,96 %	37,10 %
Prise en charge éducative des enfants	2,83 %	5,65 %
Sortie d'un dispositif de prise en charge avec hébergement ●	8,49 %	4,84 %
Permission maison d'arrêt ou centre de détention	0,00 %	0,00 %
Problèmes de santé	0,00 %	0,81 %
Absence de titre de séjour, arrivée en France	0,94 %	0,00 %
Expulsion (logement)	0,00 %	0,00 %
Absence d'hébergement ●	30,19 %	25,00 %
Autre	8,49 %	4,03 %

2 Personnes sous compétence du Conseil Général de la Haute-Marne

Prolongations de séjour :

NB : lorsqu'une personne est admise dans l'établissement, dans les deux semaines qui suivent son admission est décidée contractuellement une durée de séjour. Lorsque celle-ci ne peut être respectée, une nouvelle date est décidée et on parle alors de **prolongations** (de séjour).

En 2007, ces prolongations ont concerné **24 familles** (37 en 2006), sachant qu'une famille peut bénéficier de plusieurs prolongations et que le système informatique de traitement statistique ne permet de repérer combien. Les motifs des prolongations ont été les suivants :

	2007	2006
Démarche accès au logement en cours (attente d'attribution) ●	20,83 %	28,36 %
Attente d'un titre de séjour (regrpmt familial, mariage, enfant français) ●	16,67 %	4,48 %
Attente du statut d'asile territorial	0,00 %	4,48 %
Attente du statut d'asile politique	0,00 %	7,46 %
Recherche lieu d'accueil adapté (CAT, lieu de vie, appt thérap. fam. d'acc.)	0,00 %	0,00 %
En attente d'une décision judiciaire	4,17 %	5,97 %
En attente de droits	8,33 %	8,96 %
Aucuns revenus, pas d'emploi (< 25 ans) ●	8,33 %	5,97 %
Nécessité de poursuite du travail avec la famille ●	12,50 %	5,97 %
Découverte d'un problème de santé majeur	0,00 %	0,00 %
Refus de logement sur Saint-Dizier	0,00 %	4,48 %
Apprentissage post-partum de la prise en charge d'un enfant	0,00 %	1,49 %
En attente d'une mesure éducative	0,00 %	0,00 %
Nécessité observation plus approfondie car inquiétudes (enfants)	12,50 %	1,49 %
En raison d'une décision judiciaire	4,17 %	0,00 %
Placement enfants ou confiés à des tiers	0,00 %	0,00 %
Main levée d'un placement d'enfants et retour	0,00 %	2,99 %
Apprentissage de la gestion budgétaire ●	4,17 %	2,99 %
En attente d'une mesure de tutelle	0,00 %	0,00 %
Apurement de dettes en cours, dossier surendettement en cours	0,00 %	0,00 %
Problèmes de revenus, ne remplit pas les conditions d'accès à un logement	4,17 %	11,94 %
Autre	4,17 %	2,90 %

Comparaison entre les revenus à l'entrée et à la sortie :

Revenus	2007	2006	2007	2006
	A l'admission	A l'admission	A la sortie	A la sortie
Aucuns revenus ●	39,53 %	41,57 %	*21,52 %	*23,60 %
RMI	19,77 %	17,98 %	14,03 %	21,35 %
API ●	20,93 %	15,73 %	35,44 %	28,09 %
AAH, pension d'invalidité ●	6,98 %	3,37 %	10,13 %	4,49 %
Prestations familiales	6,98 %	4,49 %	8,86 %	7,87 %
Autres CAF	2,33 %	5,62 %	3,80 %	5,62 %
ASSEDIC	1,16 %	5,62 %	1,27 %	5,62 %
CES	0,00 %	1,45 %	0,00 %	1,12 %
CDD, CEC	0,00 %	0,00 %	1,27 %	0,00 %
CDI	0,00 %	2,25 %	0,00 %	2,25 %
Pension alim et/ou compensatrice	0,00 %	0,00 %	1,27 %	0,00 %
Retraite, pension de reversion, FNS	1,16 %	2,25 %	1,16 %	1,45 %
Autre	1,16 %	1,12 %	1,27 %	1,12 %

* Ce chiffre est à apprécier au regard des personnes de moins de 25 ans et/ou dont le séjour est inférieur à 6 jours et à un mois ...

Localisation géographique à la sortie :

	2007	2006
Circonscription de Saint-Dizier :	51,43 %	44,16 %
Circonscription de Joinville :	0,00 %	9,09 %
Circonscription de Chaumont :	8,57 %	5,19 %
Circonscription de Langres :	4,29 %	1,30 %
Soit Haute-Marne :	64,29 %	59,74 %
Marne	5,71 %	10,39 %
Aube :	5,71 %	6,49 %
Ardennes :	0,00 %	0,00 %
Soit Champagne-Ardenne, Haute-Marne incluse :	75,71 %	76,62 %
France, hors Champagne-Ardenne :	21,43 %	20,78 %
Hors France Union Européenne :	1,43 %	1,30 %
Hors Union Européenne :	1,43 %	1,30 %

Situation de logement à la sortie :

	2007	2006
A un logement (toutes catégories)	44,29 %	54,54 %
Occupant sans titre, squat	1,43 %	0,00 %
Hébergé par de la famille ou des amis	31,43 %	23,38 %
Caravane	0,00 %	1,30 %
FJT, résidence sociale	0,00 %	0,00 %
CHRS, CADA	4,29 %	2,60 %
Structures sanitaires	1,43 %	1,30 %
Sans hébergement	2,86 %	1,30 %
Autre, inconnu	14,29 %	15,59 %

Evénements majeurs au cours du séjour :

	2007	2006
A été hospitalisée plus de 48 heures en CHG	14,89 %	18,03 %
A été hospitalisée plus de 48 heures en CHS ●	6,38 %	9,84 %
Découverte d'un problème de santé majeur avec traitement lourd ●	2,13 %	0,00 %
Grossesse, accouchement	6,38 %	8,20 %
Reconnaissance d'un handicap (COTOREP)	2,13 %	1,64 %
Mise en place d'un suivi psycho-éducatif des enfants à l'extérieur ●	12,77 %	8,20 %
Dossier surendettement en cours, déposé ou plan arrêté	0,00 %	4,55 %
Mise sous tutelle ou demande en cours ●	10,64 %	0,00 %
Demande d'asile politique, territorial ou de carte de séjour	8,51 %	8,20 %
Information au juge des enfants, signalement, placement ●	6,38 %	4,92 %
Médiation familiale	2,13 %	1,64 %
Procédure civile et/ou pénale	27,66 %	29,51 %

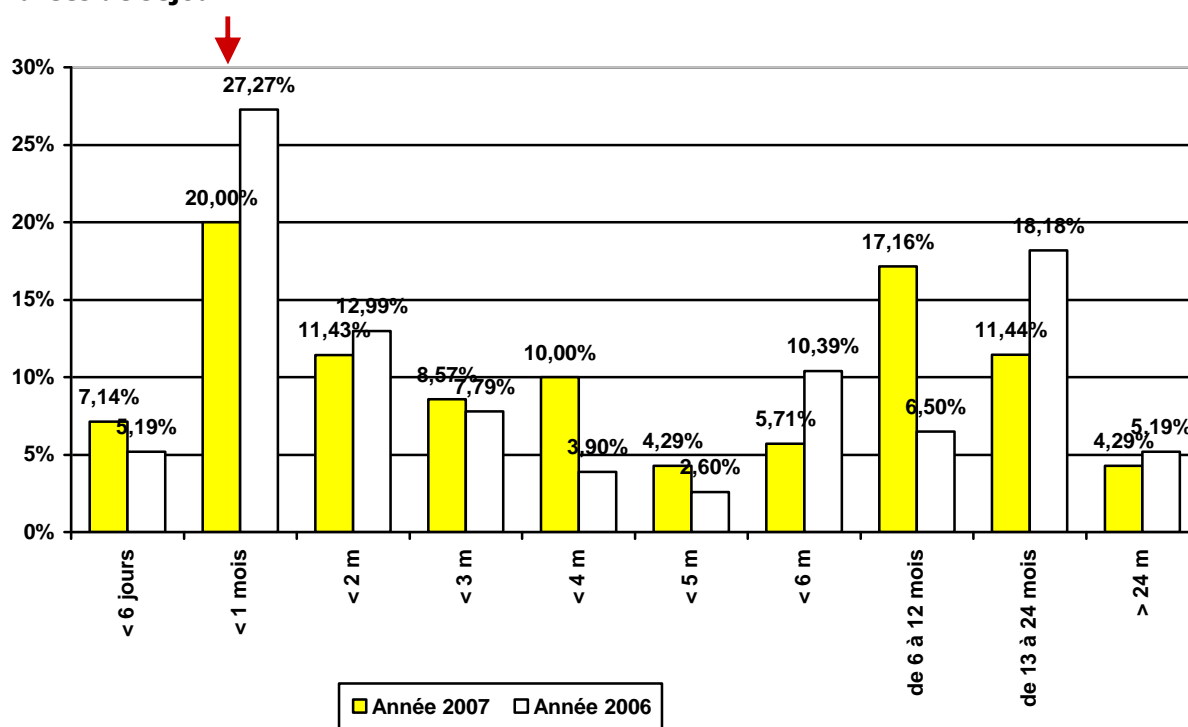
Le tableau ci-dessus est capital. En arrêtant les critères de saisie, l'équipe a cherché à décrire le type de population accueillie et, par conséquent, **l'importance et la lourdeur du travail social** qui est effectué à son bénéfice ... Il nous semble suffisamment parlant en lui-même ...

Conditions de sortie de la personne :

	2007	2006
Décision commune à la personne et à l'équipe ●	41,43 %	50,65 %
Négociées mais décision mal acceptée par la personne/famille	1,43 %	0,00 %
Mis en œuvre par la personne/famille sans l'aval de l'équipe ●	15,71 %	22,08 %
Exclusion pour problèmes de comportement graves ●	8,57 %	3,90 %
Exclusion pour absence de collaboration ou non respect des règles ●	18,57 %	3,90 %
Personne perdue de vue, disparue sans information	4,29 %	3,90 %
Retour au domicile familial, reprise de la vie commune	10,00 %	15,58 %

Dix-neuf personnes ont été exclues de l'établissement, ce qui est le nombre le plus important jamais enregistré dans l'établissement (6 en 2006) ...

Durées de séjour :



La **durée moyenne des séjours** calculée sur la base du nombre de jours cumulés des sortants est de **111,8 jours** (elle était de 107,5 jours en 2005).

4. Compte-rendu des actions en santé

Rédigé par Mireille OTTO, infirmière

I – Entretiens

A la suite de son accueil par une travailleuse sociale et l'installation matérielle par une travailleuse familiale, la personne hébergée est reçue par l'infirmière pour un premier entretien. Le point est fait sur l'état actuel de la santé, sur les points à soigner rapidement et sur les dépistages éventuels à envisager. Sauf urgence, il ne faut pas agir dans la précipitation et laisser ainsi la personne être le plus possible demandeuse de soins et actrice de sa santé.

Le problème de la langue pose parfois des difficultés de compréhension et donc d'aide pour la personne.

A noter qu'une jeune femme ex-toxicomane connue a totalement refusé de rencontrer l'infirmière, prétextant qu'elle était déjà suivie par un médecin.

II – Consultations auprès d'un médecin généraliste

Les personnes accueillies se rendent souvent seules chez le médecin de leur choix, action facilitée par la Couverture Médicale Universelle, avantage dont parfois certaines abusent.

- Plusieurs femmes se sont rendues au service des urgences le week-end, seules, ou accompagnées.
- SAMU : 4 femmes ont dû être transportées par le SAMU.
- 4 femmes ont été suivies en Médecine III ou au Point Bleu (réseau de soins ville-hôpital).

III - Consultations auprès d'un spécialiste

- Gynécologue : 36 femmes ont rencontré cette spécialiste au CHG ou en ville.
- Pédiatre : 3 enfants l'ont vu en service hospitalier, plusieurs mamans font le choix de faire suivre leur enfant par une pédiatre en ville.
- Ophthalmologiste : 5 femmes et 2 enfants ont consulté ce spécialiste.
- Dentiste : 8 femmes et 5 enfants ont reçu des soins dentaires.
- Dermatologue : 2 femmes ont eu recours à ses services.
- Gastro-entérologue : 1 jeune femme a été suivie plusieurs mois par ce spécialiste.
- Diabétologue : 1 femme insulino-dépendante a été suivie par ce praticien.
- Chirurgien : 5 femmes et un enfant ont rencontré ce spécialiste.
- Psychiatre : 9 femmes ont rencontré ce spécialiste une première fois ; certaines poursuivent un suivi débuté auparavant et 4 d'entre elles, sortaient d'une hospitalisation. 12 enfants ont été dirigés vers le C.A.M.S.P ou la Recréation.

IV - Structures para-médicales

Les soins externes du CHG sont largement utilisés, comme par tout public de droit commun, pour des examens biologiques, radiologiques, pour des consultations auprès de chirurgiens, d'anesthésistes.

Sont utilisés pour les radiographies, les bilans sanguins, les consultations auprès d'anesthésistes ou kinésithérapeutes de ville.

Infirmières libérales, essentiellement pour des soins post-opératoires.

V – Hospitalisations

Des femmes

- en gynécologie-obstétrique : 3 femmes
- en médecine : 1 femme à deux reprises
- en chirurgie : 4 femmes
- en psychiatrie : 3 femmes ont été admises aux Iris, suite à une HDT (hospitalisation demandée par un tiers).

Des enfants

- 3 enfants ont été hospitalisés en pédiatrie.

VI - Pathologies rencontrées

1. Chez les femmes

Pathologies gynéco-obstétricales :

- 2 jeunes femmes ont donné naissance à leur enfant. Pour l'une d'elles, âgée de seulement 23 ans, il s'agissait de son 4^{ème} enfant et un implant lui a été posé le jour de sa sortie de maternité.
- 1 femme enceinte a été suivie un mois.
- 1 jeune mère a été suivie pour un kyste ovarien important (7cm).
- 2 jeunes femmes ont bénéficié de la pose d'un implant.
- 1 jeune femme a subi un I.V.G.
- 1 jeune femme a été opérée d'un fibrome du sein.
- 1 très jeune femme a dû avoir des frottis à plusieurs reprises pour diagnostiquer un condylome, elle doit être revue prochainement.

Pathologies chirurgicales :

- 1 femme a été opérée du canal carpien, des deux côtés à quinze jours d'intervalle.
- 1 femme a subi une ablation de la vésicule biliaire.
- 1 jeune femme a été opérée à Nancy par un chirurgien plasticien d'un nævus important situé sur le nez.
- 1 femme de 50 ans, grosse fumeuse, a été opérée d'une obstruction de l'aorte abdominale.

Pathologies psychiatriques :

- 3 femmes ont été suivies pour des troubles du comportement, déjà connues avant leur séjour, souvent liés à des problèmes d'addictions avec des difficultés de prise en charge et d'observance du traitement. Elles ont dû être hospitalisées en urgence et ensuite un traitement par injection retard a été instauré.
- 6 femmes ont eu un suivi régulier auprès d'un psychiatre.

Autres pathologies :

- Chez une femme diabétique connue, une hépatite C a été détectée ; elle est en cours de traitement.
- Une jeune femme a été traitée pour une mycose à l'estomac.
- 3 femmes ont été suivies pour un traitement de substitution de leur toxicomanie.
- Dentaires > de nombreuses caries ont été soignées. 3 femmes ont bénéficié de la pose de prothèses dentaires.
- 2 cas de gale ont été décelés.

Chez les enfants :

- Nombreux cas de rhino-pharyngites, otites, angines.
- 2 jeunes garçons de 4 mois et 1 an ont dû être hospitalisés pour traiter une bronchiolite.
- 1 garçon de 5 ans a été opéré d'un testicule ascensionnel.

VII Actions éducatives – Prévention

1. Médecine Préventive

7 femmes et 5 enfants ont réalisé ce bilan. Mme le Docteur Nicolas vient sur site restituer les résultats.

2. Vaccinations- dépistages

Un médecin vacataire assure les vaccinations sur le site de SOS Femmes Accueil.

Ainsi 17 personnes ont reçu un REVAXIS et 8 ont réalisé les 2 premières injections de la vaccination contre l'hépatite B.

A toutes, il est proposé de réaliser des dépistages VIH - hépatite en se rendant au CDAG ou auprès de leur médecin.

3. Info-santé

Une sage-femme est venue à deux reprises répondre aux questions des résidentes concernant surtout le cycle menstruel, les méthodes de contraception.

Une étudiante infirmière de 2^{ème} année a évalué les connaissances des personnes sur le SIDA et ensuite a établi une petite plaquette, informant sur les risques et les moyens de dépistage.

4. Bilan statistique réalisé sur 6 mois

- 15 personnes sont restées moins d'une semaine
- 17 personnes sont restées moins de 3 mois.
- 22 personnes sont restées entre 3 et 6 mois.

Vue

Pour les personnes présentes moins de 3 mois :

- 13 avaient une bonne vue
- 2 personnes avaient cassé ou égaré leurs lunettes, ont eu un rendez-vous et de nouvelles lunettes.
- 1 personne était suivie régulièrement.
- 1 jeune femme était suivie par un spécialiste à Paris.

Pour les personnes présentes plus de 3 mois : 23 personnes

- Pour 11 personnes, pas de problèmes
- 7 portaient des lunettes et avaient eu un contrôle récent.
- 3 porteuses de lunettes ont eu un rendez-vous
- 2 personnes ont eu une visite ophtalmologiste pour la première fois et ont dû porter des verres correcteurs.

Dents

Pour les personnes présentes moins de 3 mois :

- 7 personnes avaient eu une visite récente ou des soins en cours
- 4 personnes ont débuté des soins
- 6 personnes avaient des caries connues ; elles ont refusé les soins ou les délais de rendez-vous étaient trop longs.

Pour les personnes présentes plus de 3 mois :

- 9 avaient des soins en cours ou eu un contrôle récent
- 2 étaient porteuses de prothèses
- 3 ont été appareillées au cours de leur séjour
- 6 ont réalisé des soins de caries
- 2 ont refusé les soins.

Vaccinations

Pour les personnes présentes moins de 3 mois :

- 8 sont à jour de leurs vaccinations – 1 ne sait pas
- 6 ont fait pratiquer un Revaxis (diphtérie – tétanos – polio)
- 2 ont réalisé les 2 premières injections de la vaccination contre l'hépatite B.

Pour les personnes restées plus de 3 mois :

- 10 étaient à jour
- 11 personnes ont fait un Revaxis
- 6 personnes ont reçu les 2 premières injections de la vaccination contre l'hépatite B.

Gynécologie

Pour les personnes présentes moins de 3 mois :

- 10 personnes n'avaient aucune contraception ; parmi elles, 3 ont refusé toute visite et 3 ont repris une contraception.
- 3 prenaient la pilule à leur arrivée
- 2 étaient porteuses d'un implant
- 1 femme était hystérectomisée
- 1 femme enceinte a été suivie pour sa grossesse.

Pour les personnes présentes plus de 3 mois :

- 9 personnes n'avaient aucune contraception
- 4 prenaient la pilule
- 2 étaient porteuses d'un implant
- 2 avaient un stérilet
- 2 avaient des clips
- 2 étaient ménopausées
- 15 ont repris un suivi gynécologique et 4 ont débuté une nouvelle contraception
- 4 personnes ont refusé toute visite auprès d'une gynécologue.

Dépistages

Pour les personnes présentes moins de 3 mois :

- 13 avaient réalisé un dépistage récemment
- 2 l'ont refait au cours de leur séjour
- 4 n'en voient pas l'utilité, pensant ne pas avoir pris de risques.

Pour les personnes présentes plus de 3 mois :

- 17 personnes l'avaient déjà réalisé
- 6 en ont réalisé un au cours de leur séjour.

